

В А С П О Р Т - В О С Х О Ж Д Е Н И Я
(третье прохождение)

по рекам.

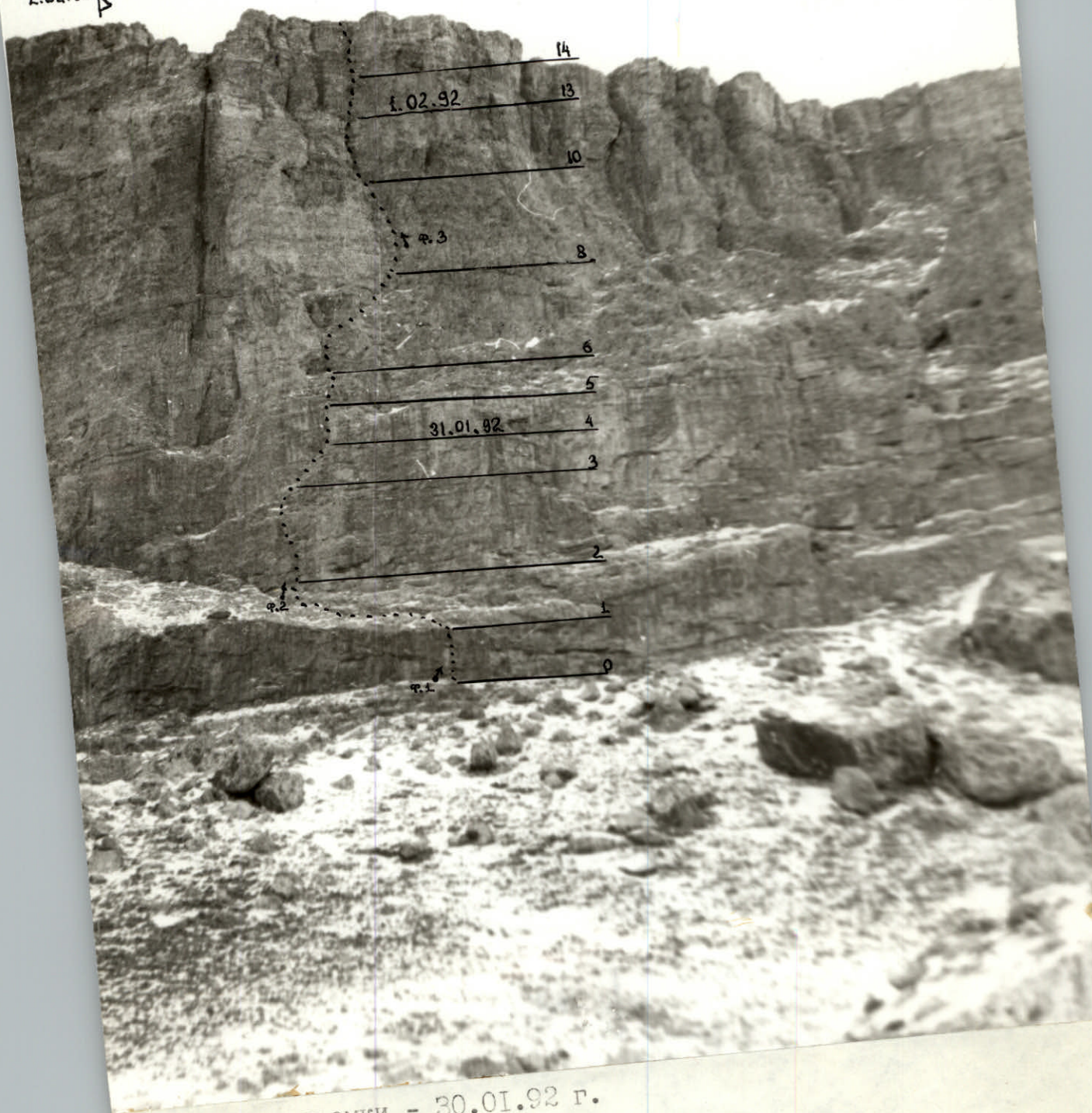
43а (2-е прох.)

1. Класс восхождения - скальный.
 2. Район восхождения - Кавказ.
 3. Вершина, ее высота и маршрут восхождения -
Ярыдаг I-я Западная, 4110 м, по левой части
Западной стены (м-т Самодед).
 4. Предлагаемая категория трудности - 5 Б.
 5. Характеристика маршрута - перепад высот - стеной части 680м
средняя крутизна - 70°
протяженность участков -
IIк/тр.-220м, III и IVк/тр.-нет, Vк/тр.-590м, VIк/тр.-20м.
 6. Забито крючьев : для страховки для создания и.т.о.

скальных -	I43	II
ледовых -	2	-
Шлямбурных -	I	-
- На всем протяжении маршрута применялись закладки.
7. Количество ходовых часов - 15,5
 8. Количество ночевок - нет.
 9. Ф.И.О. участников : Ивенков А.А. КМС , Веневцев В.Н. Iр
 10. Тренер команды : Сивцов Б.Г. - Заслуженный тренер СССР
 11. Дата выхода на маршрут и возвращения : 23 июля 1980г

② 1-е прох. М. Поляков + 3 26/VI-80 (маршрут №2)
950, 75°, 525, 127/3, 34, 19 час.
34км

3925
2.02.92



Дата съемки - 30.01.92 г.
Фотоаппарат ЛОМО-КОМПАКТ
Расстояние - 0,5 км.

Бригада из 3-х человек (всего 55
925, 710, 425, 145, 68, 7/2, 97, 3, 222ас, 29м+100).
с. сел. легким + 3 (СИ)
2/2-92г. 5-е 34м. кл. 7-5 СМГ.

Разбивка на участкам

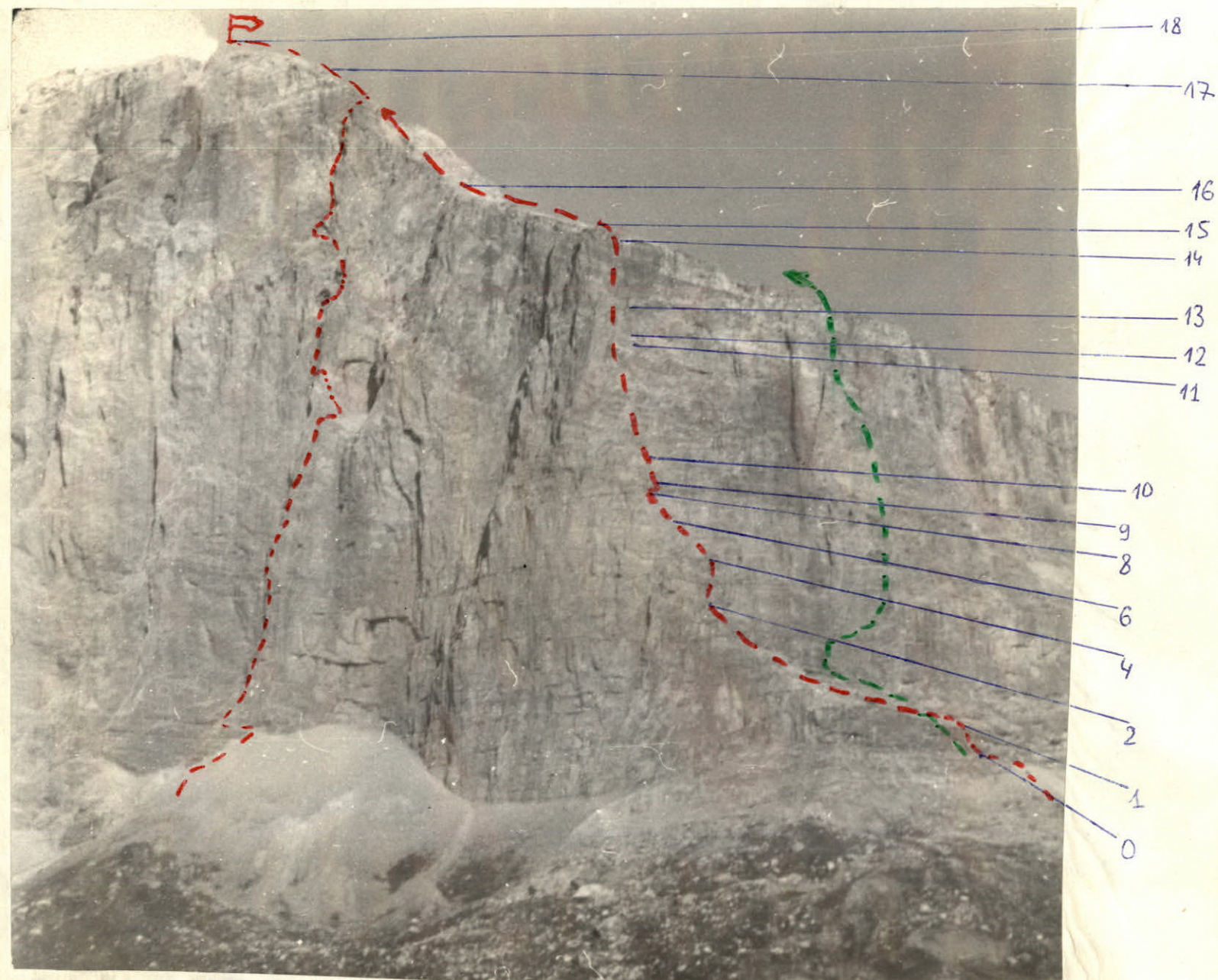


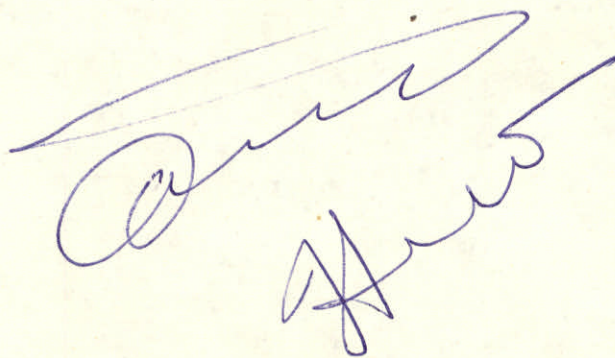
ТАБЛИЦА ОСНОВНЫХ ХАРАКТЕРИСТИК МАРШРУТА									
Объект	Ср. крут.	Протяжен. по горизонтали	Характер рельефа	Трудн.	Состояние	Услов. погоды	скальные	ледовые	шлямо.
0-1	80	25	стена	5	монолит	отличн.	4	0	0
1-2	25	250	полка	I-2	с камнями	"	1	0	0
2-3	70	40	стена	5	монолит	"	5	0	0
3-4	60	35	расщел.	4	разруш.	"	3	0	0
4-5	70	65	стена	4-5	с камнями	"	5	0	0
5-6	20	25	полка	2	разруш.	"	2	0	0
6-7	70	40	вн. угол	5	с камнями	"	5	0	0
7-8	90	10	камин	5	монолит	"	1	0	0
8-9	95	20	стена	6	"	"	6	0	0
9-10	80	35	стена	5	с камнями	"	4	0	0
10-11	85	110	расщел.	5	монолит	"	10	0	0
11-12	95	10	камин	6	"	"	2	0	0
12-13	50	35	расщел.	4	разруш.	"	4	0	0
13-14	90	80	вн. угол	6	монолит	"	15	0	0
14-15	50	20	камин	4	разруш.	"	3	0	0
15-16	30	100	осыпь	I	средняя	"	0	0	0
16-17	50	250	гребень	3	разруш.	"	4	0	0
17-18	15	100	осыпь	I	мелкая	"	0	0	0

К Р А Т К И Е П О Я С Н Е Н И Я К Т А Б Л И Ц Е

- 0-I по стене между карнизами на полку. Оставлен шлямб. крюк.
I-2 по большой полке влево-вверх к канту.
2-4 вправо-вверх в скальный кар.
4-6 влево-вверх к канту.
6-8 вверх по канту к контрольному туру.
8-9 траверс вправо к узкой щели и вдоль нее вверх.
9-II вверх по расщелинам и внутренним углам ко 2-му контр. туру.
II-I3 влево-вверх.
I3-I5 вверх на гребень.
I5-I6 по осыпному гребню к скалам.
I6-I7 скальный гребень можно обойти справа по крутой средней осыпи, но быстрее и легче подняться по нему.
I7-I8 по осыпи к вершинному туру.

СПУСК С ВЕРШИНЫ

От вершинного тура спуск на юг, а затем на юго-запад, обходя вершинную башню слева по осыпи. Далее по осыпному плато обойти слева вершину Ярыдаг 2-я Западная. Спуститься в скальный кулжар с ручьем и по нему вниз к травянистым склонам. По травянистым склонам и тропам спуск к месту бивуака. Спуск занимает 3-4 часа.



ТАКТИЧЕСКИЕ ДЕЙСТВИЯ КОМАНД

Результаты проведенного визуального наблюдения за стеной и погодные условия зимы 1992 г. легли в основу составления тактического плана. Намеченный маршрут было запланировано пройти с I-ой ночевкой за три дня, считая день обработки. Ночевка предполагалась в верхней части стены или на плато. Команда полностью выполнила свой тактический план, несмотря на резкое ухудшение погоды во второй день восхождения. Выполнению тактического плана способствовала равномерная нагрузка между членами команды (каждый день при восхождении ведущий менялся).

График восхождения был следующим.

31 января. День обработки. Задача пройти проблемный участок стены выше полки. Начало работы в 9⁰⁰ окончание в 17⁰⁰. Серия карнизов проходится по щелям с использованием и т.д.

1 февраля. Выход на маршрут. Задача – выйти на плато или на верхнюю ночевку. Во второй половине дня резкое ухудшение погоды, снегопад, ураганный ветер. Полочки на маршруте используемые обычно для ночевки не годятся, т.к. палатка была бы немедленно перервана. Ночевка устроена в расщелине, где удалось натянуть палатку и сидя переночевать. В это время внизу под маршрутом у вспомогателей порвало палатки.

2 февраля. Очень сильный ветер и свежий снег затруднял движение, приходилось все время останавливаться для разогревания. Спуск занял 6 часов.

Тактическая схема движения была следующей: ведущий работал без рюкзака на двойной веревке, второй имел в своем рюкзаке аптечку. При движении по перилам участники пользовались 2-мя зажимами. Последний двигался по перилам с верхней страховкой.

Мерами безопасности при прохождении маршрута являлись:

1 – высокая физическая, техническая, тактическая и психологическая подготовленность членов команды.

2 – тактический план составленный с учетом зимних условий 1992 года

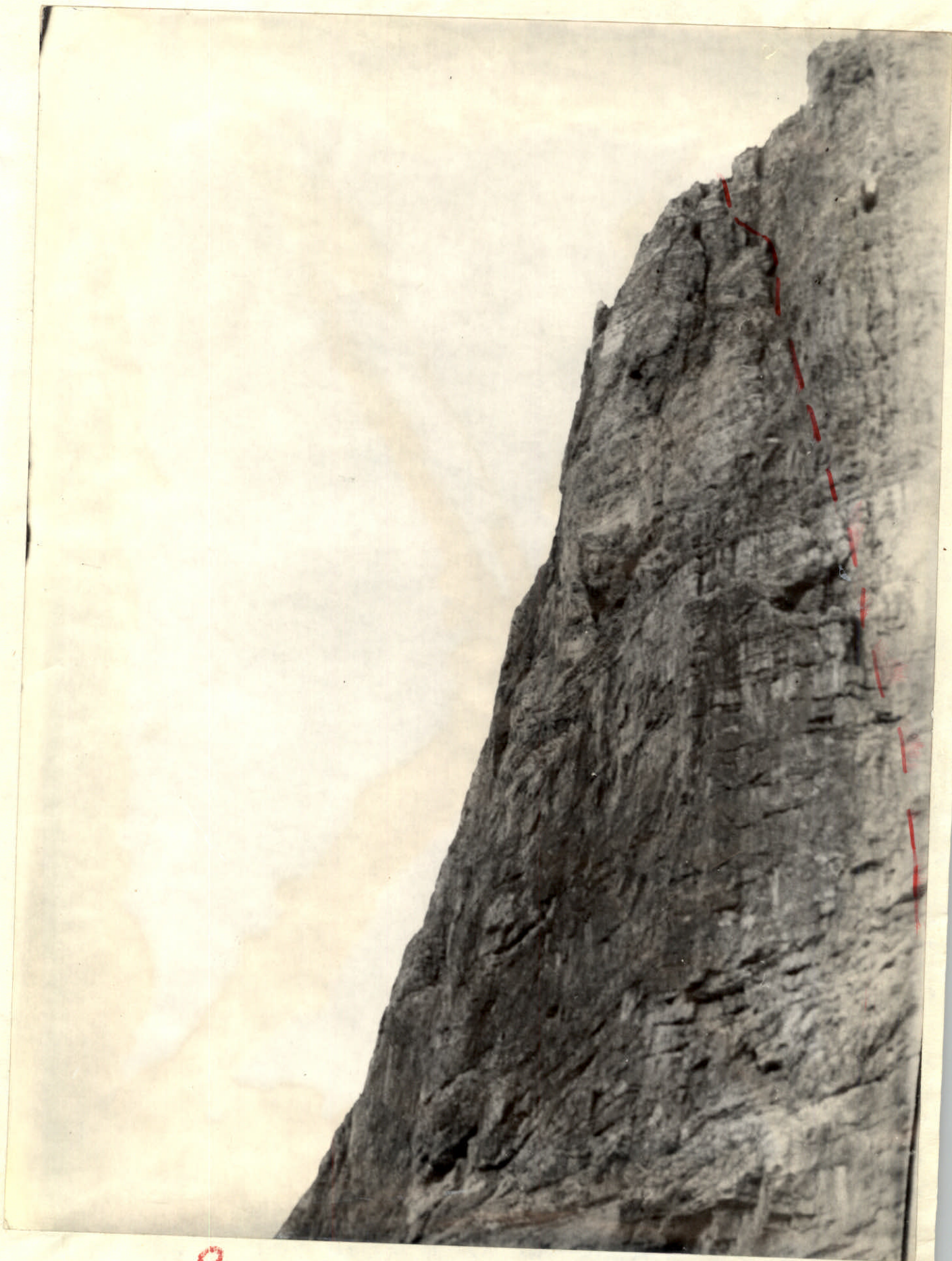
3 – хорошее материальное обеспечение, в т.ч. использование современного альп.снаряжения

4 – обеспечение всех участников на маршруте двойной страховкой, работа первого на двойной веревке (УИАА+СССР).

5 - наличие под маршрутом группы обеспечения безопасности и устойчивая радиосвязь.

Срывов, обморожений и травм в процессе восхождения не было.

На маршруте было предусмотрено 2-х разовое горячее питание, применялись в основном сублимированные продукты для облегчения веса и экономии горючего.



Верхняя часть стены.
Полуциркуль справа.