

ФЕДЕРАЦИЯ АЛЬПИНИЗМА ИНГУШЕТИИ

**ОТЧЕТ
О ПЕРВОПРОХОЖДЕНИИ КОМАНДЫ
ИНГУШЕТИИ В РАМКАХ ЗИМНЕГО ЧЕМПИОНАТА
ПО АЛЬПИНИЗМУ
НА ВЕРШИНУ ГАЙКОМД ЦЕНТРАЛЬНАЯ 3100 м.**

по правому контрфорсу южной стены.
Предположительно **5Б** кат. сл.

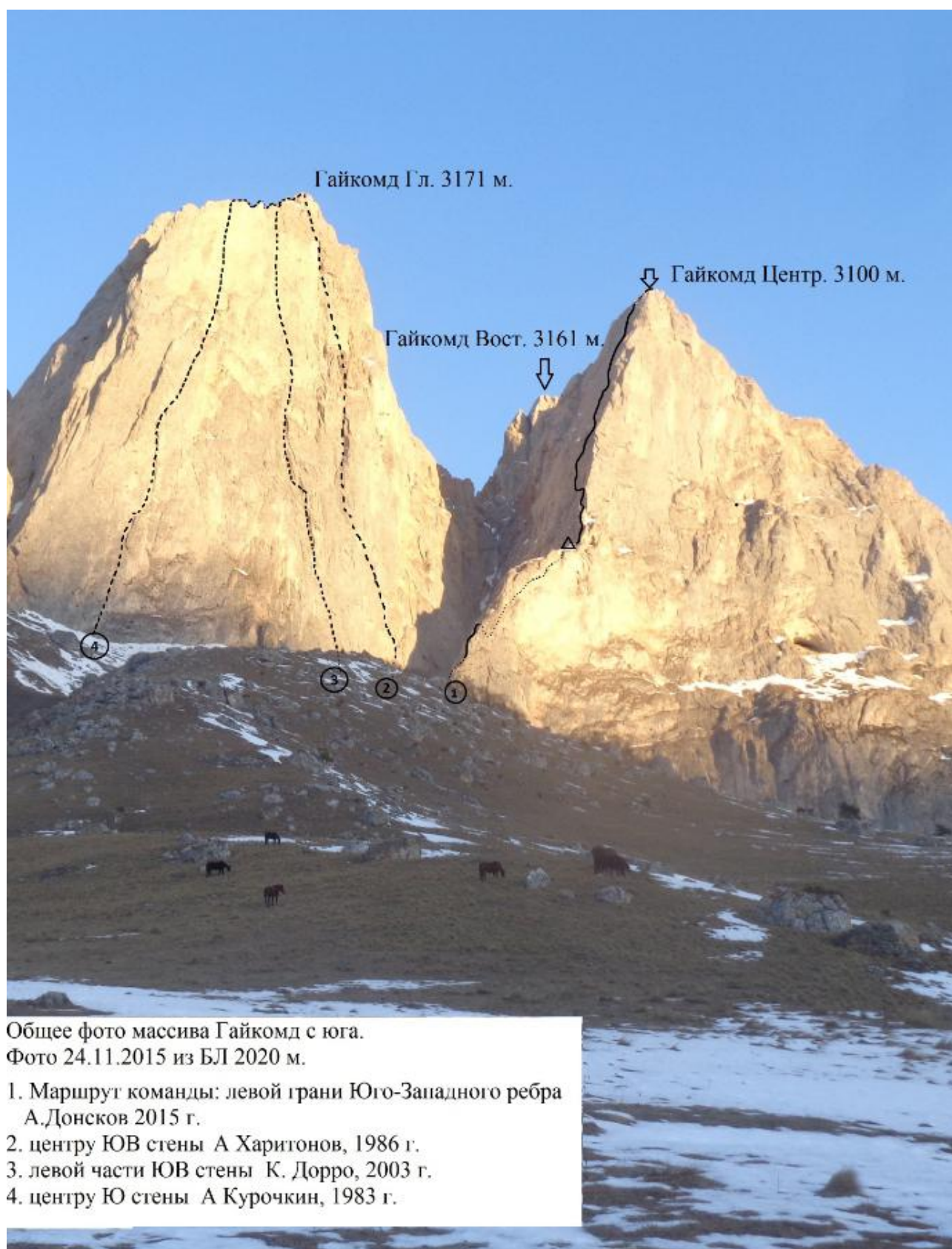
Маршрут «СОВА»

Руководитель: Андреев А.Б.

2017 год

Паспорт восхождения

1. Район 2.9. От перевала Крестовый до вершины Шавиклде
2. Гайкомд (Ц), 3100 м., по левому контрфорсу южной стены
3. Предлагается - 5Б кат. сл., первопрохождение
4. Характер маршрута: скальный
5. Перепад высот маршрута: 1000 м.
Протяженность маршрута: 1330 м.
Протяженность участков: I кат сл. - 500 м., II кат сл. - 40 м.,
III кат сл. - 100 м., IV кат сл. - 500 м., V кат сл. - 140 м., VI кат сл. - 50 м.
Средняя крутизна:
стенной части маршрута - 70 град.;
всего маршрута - 60 град.
6. Использовано точек страховки:
Всего/ИТО - 99/12
скальных крючьев - 72
закладных элементов - 26
шлямбурных крючьев - 1
Оставлено точек страховки на маршруте:
Всего - 2
скальных крючьев - 2
шлямбурных - 1
7. Ходовых часов команды:
20 часов, 2 дня
из них работа на маршруте:
20 часов, 2 дня
8. Руководитель:
Андреев А.Б. КМС
Участники:
Семенов М.А. КМС
Коржаков Н.Ю. КМС
Монаенков А.В. КМС
9. Тренер:
Копылов А.М. КМС инструктор 2 кат.
10. Установка БЛ, заброска груза под начало маршрута: 5 февраля 2017
Маршрут начат: 07:30 5 февраля 2017
Выход на вершину: 16:40 6 февраля 2017
Возвращение в БЛ: 14:10 7 февраля 2017
Спуск с вершины: по 4Б
11. Команда Ингушетии
12. Ответственный за отчет:
Семенов М.А. тел. +7 (906) 724 – 94 -53 aravigehc@mail.ru

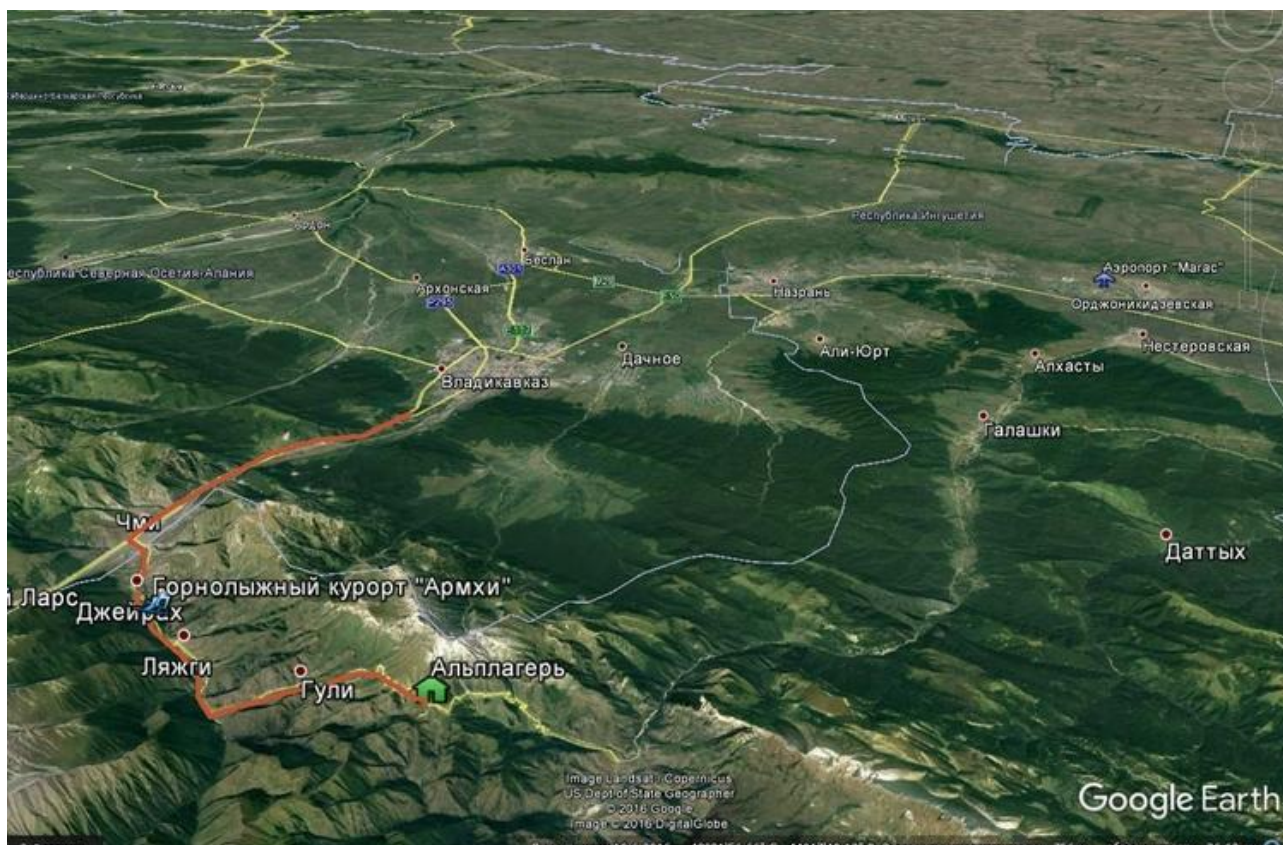


Обзор района восхождения

Массив вершин Гайкомд расположен в Скалистом хребте Большого Кавказа, в участке хребта между реками Терек (на западе) и Асса (на востоке).

Вершина Гайкомд Центр. является третьей по высоте вершиной массива уступая по высоте Главной и Восточной вершинам.

Ранее в классификаторе вершина имела название «Гиреч». По гребню скалистого хребта до вершины Гайкомд с запада проходит административная граница между Республиками Ингушетия и Северная Осетия - Алания, далее она уходит на север. Маршрут восхождения и подходы под него расположенный на территории Джейрахского района республики Ингушетия.



Базовый лагерь удобнее всего ставить в районе перевала Бешт, 100 метров не доезжая до поворота на пограничную заставу «отделение Бешт», влево по склону на поляне в ста метрах от дороги. Здесь круглый год вода у водозабора.

Пограничные пропуска в район вершин Гайкомд не требуются, однако на заставе предупредить о своем присутствии в районе необходимо.

Устойчивая сотовая связь только сети Билайн. Погода в районе стабильная, снег на маршрутах сходит очень быстро. Зимой, после сильных снегопадов, быть внимательнее в кулуарах и на подветренных склонах - возможен сход лавин.

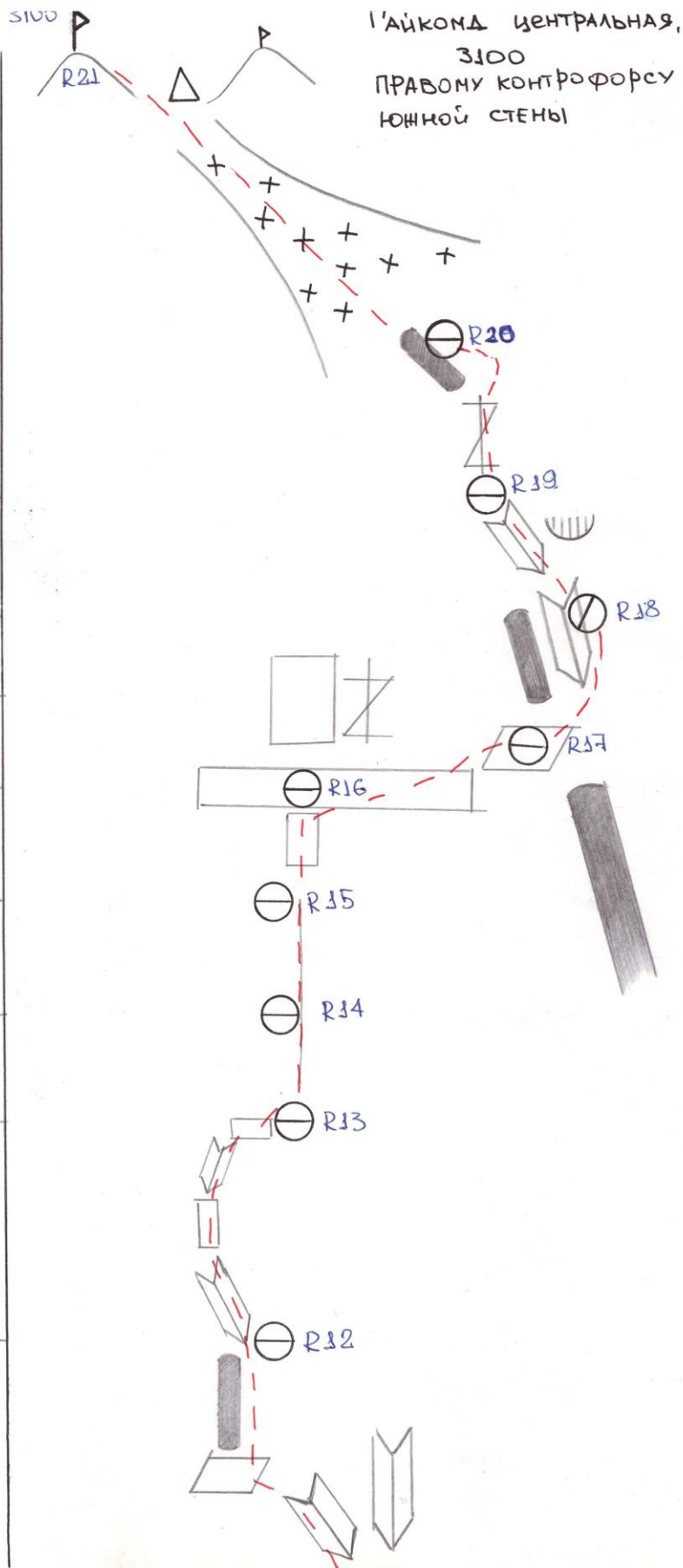
Подход под маршрут 1 час. Двигаться по дороге до кулуара выводящего под южную стену вершины Гайкомд центральная, по кулуару вверх и в средней части переход на правый берег, далее по травянистым склонам подход под самый правый контрфорс. Начало маршрута по широкой длинной травянистой полке левее контрфорса.

Маршрут достаточно монолитный, не смотря на наличие снега на полках сухой. Свободно лежащих камней на маршруте практически не встречается. Рельеф очень разнообразен, много глухих трещин, за частую проблема с организацией точек страховки и станций в основном использовались якорные крючья.

Спуск по 4Б. Верхняя часть маршрута является ключевой.

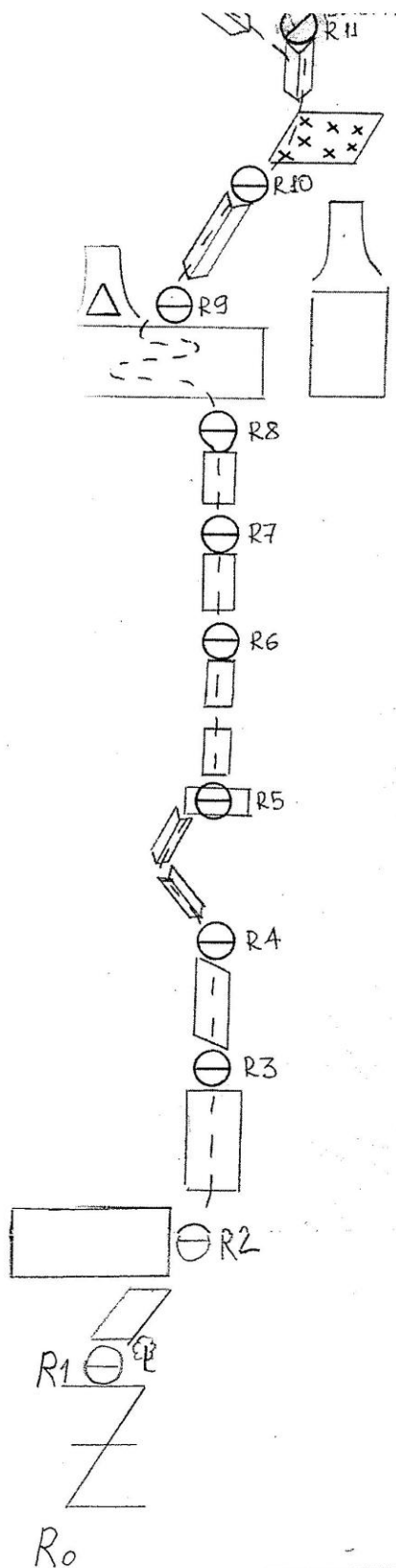
Следов обитания на маршруте человека найдено не было. С вершины снята записка 5 февраля 2017 года команды Петербурга маршрут 13.

номер участка	крючья	закл. ст.
R20-R21	-	-
R19-R20	-	6
R18-R19	8	4
R17-R18	4	4
R16-R17	3	-
R15-R16	3	2
R14-R15	4	-
R13-R14	3	-
R12-R13	4	3
R11-R12	5	1



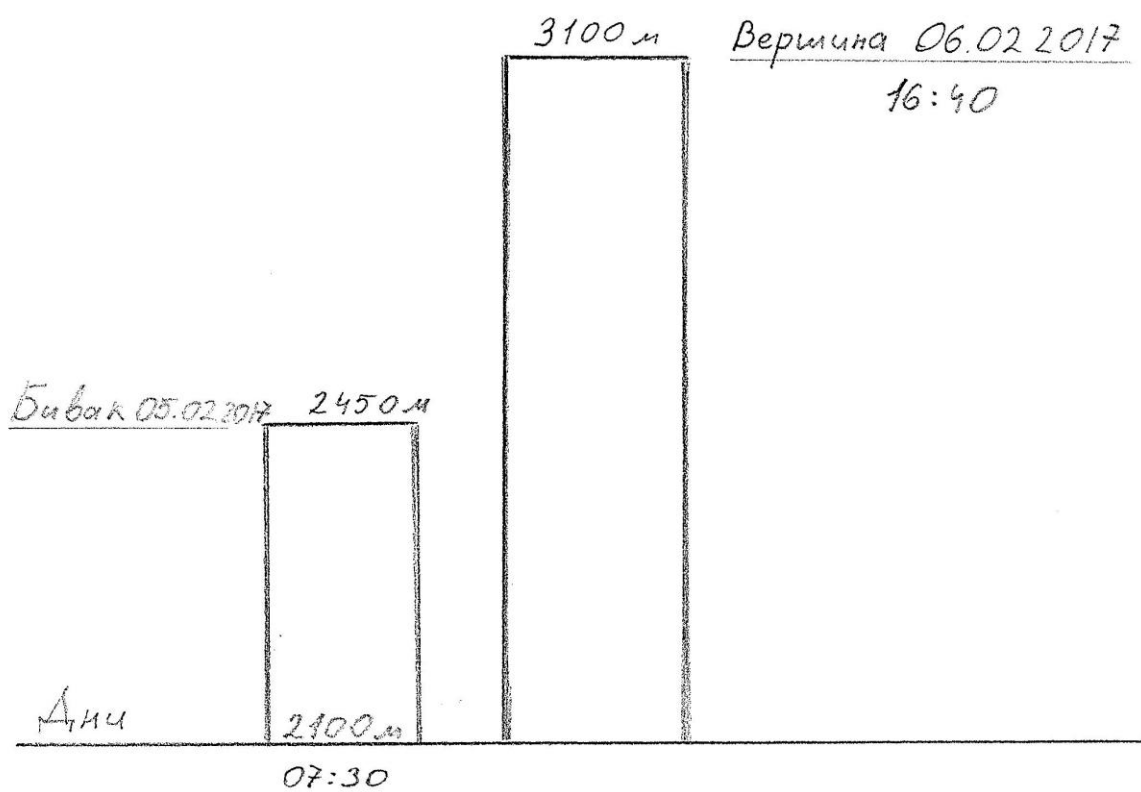
протяженность участка	крутизна °	сложность U1A
300	45	1+
50	75	V-
50	85	VI-
40	80	V+
50	40	11+
50	75	1V+
50	65	1V-
50	60	III
50	70	IV
50	70	V

Номер участка	Крыша	Зав. п.
R10-R11	6	4
R9-R10	3	1
R8-R9	-	-
R7-R8	2	2
R6-R7	3	-
R5-R-6	3	-
R4-R5	2	1
R3-R4	3	1
R2-R3	3	-
R1-R2	3	2
R0-R1	5	4



Проект. участок	Крыша	Состояние
40	80	V+
50	60	IV-
400	40	I+
50	70	IV+
50	75	IV+
50	70	IV+
50	65	IV+
50	75	IV+
50	75	IV+
50	60	III+
30	60	IV+
20	70	V

График движения по маршруту



Описание маршрута

- R₀-R₁ – V кт. тр., 70 градусов, 20 метров по щели вверх, ориентир дерево над щелью. IV⁺ кт. тр., 60 градусов, 30 метров Удобная станция
- R₁-R₂ – III⁺ кт. тр., 50-60 градусов, 50 метров вверх по наклонным стенкам до широкой, горизонтальной травянистой полки. Удобная станция.
- R₂-R₈ – IV⁻-IV⁺ кт. тр., 60-75 градусов, 6 веревок (примерно по 50 метров) вверх по контрфорсу по системе стенок, полок и внутренних углов выход на огромное наклонное травянистое поле. Все станции удобные, проблемы с точками страховки, станции в основном организованны только на якорях.
- R₈-R₉ – I⁺ кт. тр., 30-40 градусов, 100 метров вверх влево к огромному гроту над полкой, удобный бивуак перед гротом или в гроте на много палаток. От грота чуть вниз и траверс вправо, до неявно выраженного внутреннего угла в его основании станция. Удобная станция.
- R₉-R₁₀ – IV⁻ кт. тр., 60 градусов, 50 метров вправо вверх по стеночке переходящей во внутренний угол и по нему влево вверх выход на широкую наклонную снежную полку (возможен бивуак). Удобная станция. По полке вверх к основанию внутреннего угла.
- R₁₀-R₁₁ – V кт. тр., 80 градусов, 40 метров вверх по внутреннему углу – камину до выступа, на выступе станция. Полу удобная станция.
- R₁₁-R₁₂ – V кт. тр., 65-70 градусов, 50 метров с выступа сложный траверс влево переход в другой внутренний угол (ИТО), по внутреннему углу вверх в направлении большой скалы, большая скала обходится справа. Удобная станция.
- R₁₂-R₁₃ – IV кт. тр., 65-70 градусов, 50 метров влево вверх по внутреннему углу и далее вверх по системе внутренних углов и полочек выход на горизонтальную полку. Удобная станция.
- R₁₃-R₁₆ – от III до IV⁺ кт. тр., 60-75 градусов, 3 веревки (примерно по 50 метров) по несложным скалам неявно выраженного контрфорса вверх вправо, с каждой веревкой сложность лазания и крутизна увеличивается, до длинной горизонтальной полки перед стеной. Станции все удобные на якорях, крайняя на выступе (заклинённом камне).
- R₁₆-R₁₇ – II⁺ кт. тр., 0-40 градусов, 50 метров простой траверс по горизонтальной полке вправо, вверх вправо переход на другую полку. Удобная станция.

$R_{17}-R_{18} - V^+$ кт. тр., 80 градусов, 40 метров по полке вправо за угол и далее вверх по внутреннему углу. В углу удобная станция, шлямбур.

$R_{18}-R_{19} - VI^-$ кт. тр., 85 градусов, 50 метров сложное лазание вверх по внутреннему углу местами ИТО под карниз, переход влево в другой внутренний угол и по нему до небольшой полочки. Удобная станция. Остался крюк.

$R_{19}-R_{20} - V^-$ кт. тр., 75 градусов, 50 метров по щели вверх 25 метров до выхода на гребень и далее сначала по правой части гребня, затем влево выход на гребень. Удобная станция через перегиб работающая вверх.

$R_{20}-R_{21} - I^+$ кт. тр., 10-40 градусов, 300 метро сначала по гребню переходящему в кулуар в седловину между двумя вершинами. В седловине бивуак (2 палатки). От седловины до вершины 25-30 метров.

Профиль маршрута (слева)



Техническое фото





R18-R19



R19-R20



R20- R21